

PROGRAM FUNKCJONALNO-UŻYTKOWY

Nazwa nadana zamówieniu przez Zamawiającego:	PRZEBUDOWA SCHODÓW GŁÓWNYCH PROWADZĄCYCH NA TEREN CMENTARZA PARAFIALNEGO I KOŚCIOŁA FILIALNEGO PW. WNIĘBOWZIĘCIA NMP W RUSKOWIE
Adres obiektu, którego dotyczy PFU:	Rusków 79, 08-210 Platerów, Id działki : 141004_2.0022.842, Jednostka rejestrowa : G.464 dz. nr ewid. 842
Kody robót wg CPV:	<p>Obiekt i temat zadania sklasyfikowano następująco :</p> <p>45212350-4 Budynki o szczególnej wartości historycznej lub architektonicznej</p> <p>45210000-2 Roboty budowlane w zakresie budynków</p> <p>45453000-7 Roboty remontowe i renowacyjne grupy robót</p> <p>45000000-7: Roboty budowlane</p> <p>71000000-8: Usługi architektoniczne, budowlane, inżynieryjne i kontrolne klasy robót</p> <p>45100000-8: Przygotowanie terenu pod budowę</p> <p>45200000-9: Roboty budowlane w zakresie wznoszenia kompletnych obiektów budowlanych lub ich części oraz roboty w zakresie inżynierii lądowej i wodnej</p> <p>71300000-1: Usługi inżynieryjne</p> <p>45400000-1: Roboty wykończeniowe w zakresie obiektów budowlanych</p> <p>45111220-6: Roboty w zakresie usuwania gruzu</p> <p>45113000-2: Roboty na placu budowy</p> <p>71320000-7: Usługi inżynieryjne w zakresie projektowania</p> <p>71220000-6: Usługi projektowania architektonicznego</p> <p>45112700-2: Roboty końcowe</p>
Nazwa i adres Zamawiającego:	Parafia Świętego Izydora w Ruskowie Rusków 79, 08-210 Platerów
Spis zawartości PFU:	<ol style="list-style-type: none"> 1. Część opisowa 2. Część informacyjna



Imię i nazwisko	Zakres opracowania	Data, podpis
mgr inż. arch. Tomasz Wierzbicki	- PROGRAM FUNKCJONALNO-UŻYTKOWY	09.2023 r

ŁOSICE wrzesień 2023

1. Część opisowa

1.1. Opis ogólny przedmiotu zamówienia

Przedmiotem zamówienia jest realizacja przebudowy schodów prowadzących na teren cmentarza parafialnego i kościoła filialnego pw. Wniebowzięcia NMP w Ruskowie, w formule "zaprojektuj i wybuduj", polegająca na zaprojektowaniu i wykonaniu robót budowlanych obejmujących sporządzenie kompleksowej dokumentacji projektowej oraz wykonania robót budowlanych na podstawie wytycznych wskazanych przez Parafię oraz Wojewódzkiego Konserwatora Zabytków, wraz z uzyskaniem/opracowaniem wszystkich wymaganych przepisami prawa opracowań, zgód, decyzji, opinii, uzgodnień i sprawozdań koniecznych do realizacji projektowanej inwestycji. Niniejszy program ogólnie opisuje wymagania i oczekiwania stawiane przedmiotowej inwestycji. Prace remontowe dla biegu głównych schodów prowadzących do kościoła pw. Wniebowzięcia NMP w Ruskowie będą polegać na przebudowie tych schodów, wraz z rozebraniem uszkodzonych murów oporowych i słupów bramy wejściowej, wraz z wzmocnieniem i uzupełnieniem fundamentów. Należy również wymienić zniszczoną nawierzchnię schodów i podestów na nowe, prefabrykowane elementy. Ponadto do wykonania jest naprawa i usprawnienie bramy i furty wejściowej.

1.1.1. Charakterystyczne parametry określające wielkość lub zakres robót budowlanych

Powierzchnie przewidziane do remontu:

- Część nadziemna schodów: 29 m²
- Czapy i nakrywy: 2,4 m²
- Gzymsy żelbetowe 27 mb
- Przemurowanie/uzupełnienie fundamentów: 15 m³
- Skucie/wykonanie tynków 107 m²
- Malowanie tynków 107 m²

1.1.2. Aktualne uwarunkowania przedmiotu zamówienia

W związku z przedmiotową inwestycją zagospodarowanie terenu nie ulega zmianie. Realizacja zadania nie wymaga przebudowy istniejących sieci znajdujących się w obrębie zabytkowego kompleksu. W organizacji budowy należy uwzględnić, że prowadzone prace remontowe będą wykonywane na głównym ciągu komunikacyjnym prowadzącym na cmentarz oraz do budynku kościoła filialnego pw. Wniebowzięcia NMP w Ruskowie. Parafia wymaga, aby Wykonawca zainteresowany złożeniem oferty w postępowaniu zakupowym, dokonał wizji lokalnej w realizowanym obiekcie oraz na terenie opracowania w obecności jego przedstawiciela.

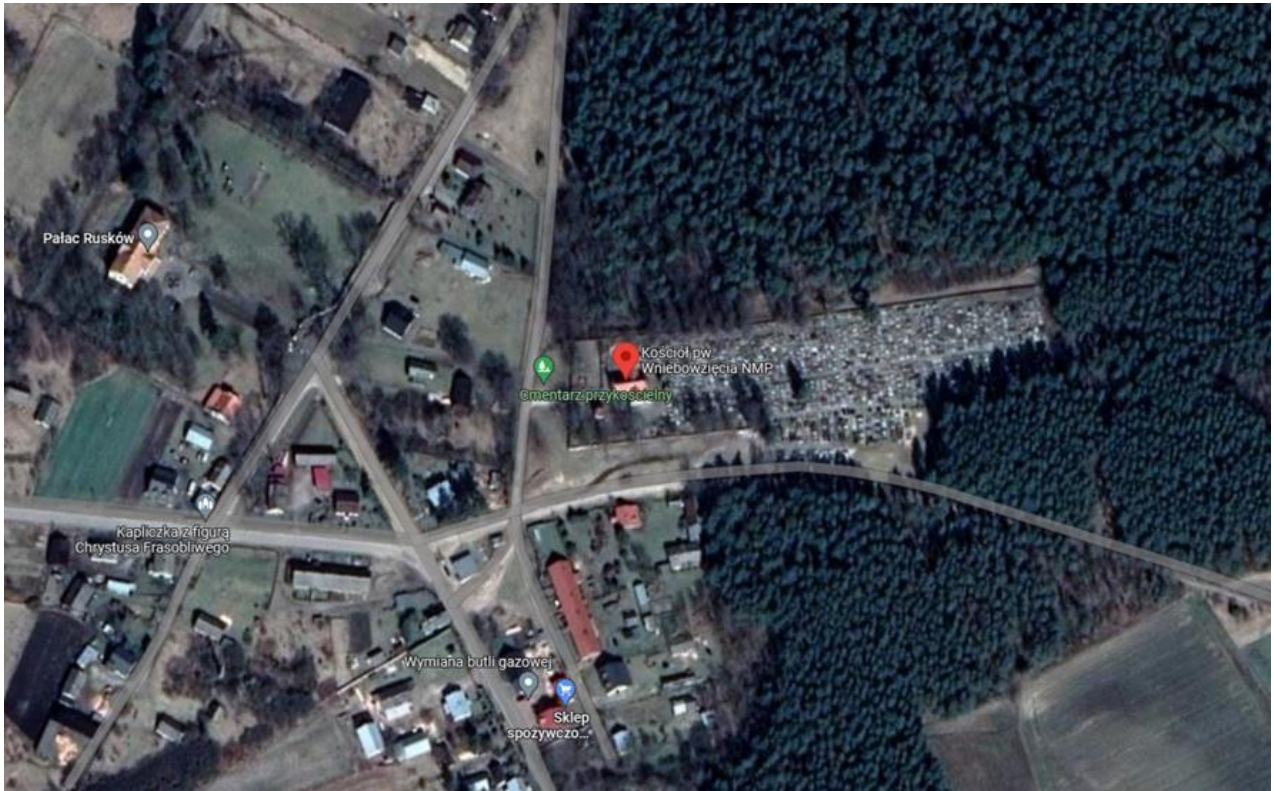
1.1.2.1. Uwarunkowania kulturowe

Schody i brama wejściowa na cmentarz są integralną częścią zabytkowego terenu przy kościele filialnym pw. Wniebowzięcia NMP w Ruskowie, który jest cennym przykładem architektury XVII-wieku. Potwierdza to decyzja Wojewódzkiego Konserwatora Zabytków w Warszawie pod nr. A-94/508 z 29.08.2001 rozszerzająca granice ochrony konserwatorskiej.

W 1440 roku został ufundowany i uposażony kościół pw. Wniebowzięcia NMP i św. Izydora w Ruskowie, w 1473 roku odnowienie fundacji przez Rafała Raczo z Puczyca

Puczyckiego sędziego bielskiego (1470-1495) i starosty mielnickiego (1484-1495). W latach 1580-1619 parafia w Ruskowie przestała istnieć, a kościół zamieniono na zbór protestancki. Adam Raczek Puczycki, po swoim nawróceniu wznosił w latach 1646-1662 murowany kościół p.w. Wniebowzięcia NMP (stanowi dzisiaj kaplicę cmentarną). W 1854 roku został on odrestaurowany, a w 1861 roku powiększony.

Przedmiotowa brama wejściowa i schody korespondują ze stylem zabytkowej świątyni do której prowadzą.



1.1.2.2. Stan istniejący

Schody i wejście na cmentarz znajdują się w bardzo złym stanie technicznym. Wpływ warunków atmosferycznych, takie jak deszcz, śnieg i mróz, przez wiele lat spowodowały nieodwracalne uszkodzenia. Tynk w wielu miejscach uległ odspojeniu, a woda spenetrowała spoiny między cegłami, co skutkuje destrukcją kolejnych warstw. Stopnice również ulegają degradacji, co stwarza zagrożenie dla użytkowników.

1.1.3. Ogólne właściwości funkcjonalno-użytkowe

Schody znajdują się na głównym ciągu komunikacyjnym prowadzącym do cmentarza i kościoła filialnego pw. Wniebowzięcia NMP w Ruskowie

1.1.4. Szczegółowe właściwości funkcjonalno-użytkowe

1.1.4.1. Powierzchnie użytkowe poszczególnych pomieszczeń wraz z określeniem ich funkcji

Nie dotyczy - jest to obiekt stanowiący element architektury krajobrazu i nie posiada pomieszczeń.

(Uwaga: istniejące parametry funkcjonalno-użytkowe nie zmieniają się)

1.1.4.2. Wskaźniki powierzchniowo-kubaturowe, w tym wskaźnik określający udział powierzchni ruchu w powierzchni netto

Nie dotyczy.

1.1.4.3. Inne powierzchnie, jeżeli nie są pochodną powierzchni użytkowej opisanych wcześniej wskaźników

Patrz pkt 1.1.1.

1.1.4.4. Określenie wielkości możliwych przekroczeń lub pomniejszenia przyjętych parametrów powierzchni i kubatur lub wskaźników

Biorąc pod uwagę niedokładności wynikające z faktu, że program funkcjonalno-użytkowy sporządzono w oparciu o pomiary uzyskane z materiałów źródłowych oraz z uwagi na wiek obiektu i niemożliwość dokonania kompleksowych odkrywek, należy założyć, że podane w programie funkcjonalno-użytkowym wielkości mogą być obciążone błędem na poziomie ok. 20%, zarówno pod względem zakresu, jak i kosztu nieprzewidzianych robót.

1.2. Opis wymagań zamawiającego w stosunku do przedmiotu zamówienia

1.2.1. Ogólne wymagania w stosunku do Wykonawcy

Zamawiający wymaga, aby prace były dostosowane do obowiązujących norm i przepisów prawa polskiego, przy użyciu materiałów budowlanych, instalacyjnych i wykończeniowych zapewniających użytkowanie budynku w sposób bezpieczny, zgodny z określoną funkcją,

- Zamawiający wymaga przyjęcia rozwiązań technicznych opartych na wysokiej jakości technologiach, materiałach i standardach,
- uzyskać pisemną akceptację Zamawiającego dla projektu kolorystyki obiektu,
- Zakres robót budowlanych należy opracować zgodnie art. 29, ust. 1-4 ustawy z dnia 7 lipca 1994 r. – prawo budowlane,
- Podczas prac budowlanych korzystanie z dostawy energii elektrycznej, wody i korzystanie z kanalizacji powinno odbywać się cały czas bez zakłóceń,
- W związku z użytkowaniem obiektu podczas prac budowlanych Zamawiający wymaga od Wykonawcy, aby wszelkie prace wewnętrzne prowadzić etapami a o ich rozpoczęciu należy poinformować Zamawiającego z minimum dwutygodniowym wyprzedzeniem oraz uzyskać akceptację Zamawiającego,
- Wszystkie prace powinny być wykonywane w taki sposób, aby zminimalizować zakłócenia podczas funkcjonowania budynku,
- Wykonawca powinien uwzględnić wszystkie koszty związane z realizacją prac, w tym prace zabezpieczeniowe, porządkowe, systematyczny wywóz gruzu, odpadów budowlanych,
- Wszystkie szkody powstałe w wyniku działań Wykonawcy podczas realizacji niniejszego zadania Wykonawca jest zobowiązany usunąć na własny koszt.

Uwaga:

Wymaga się, aby przed złożeniem oferty wykonawca prac budowlanych dokonał wizji lokalnej na terenie obiektu i na własne ryzyko i koszt dokonał realnej oceny zakresu prac koniecznych do zaprojektowania i wykonania zadania, dla uzyskania efektu końcowego umożliwiającego prawidłowe funkcjonowanie przedmiotowego obiektu, zgodnie z wymaganiami Zamawiającego. Oferta powinna obejmować wszystkie

niezbędne prace przygotowawcze, zasadnicze i towarzyszące do sporządzenia dokumentacji projektowej oraz do prowadzenia robot budowlano-montażowych.

Zapisy niniejszego opracowania nie zwalniają Projektanta ani Wykonawcy prac budowlanych z wyceny pełnego zakresu prac jaki należy wykonać w celu realizacji przedmiotowej inwestycji.

PFU nie rości sobie pretensji do miana wyczerpującego zakres zadania i Wykonawca winien to wziąć pod uwagę przy składaniu oferty i realizacji przedmiotu zamówienia. Wymagania mogą nie objąć wszystkich szczegółów niezbędnych do opracowania dokumentacji wymienionych w niniejszym programie funkcjonalno-użytkowym. Wykonawca nie może wykorzystywać błędów lub opuszczeń, a o ich wykryciu winien natychmiast powiadomić Zamawiającego, który dokona odpowiednich poprawek, uzupełnień lub interpretacji.

Roboty należy przeprowadzić zgodnie z obowiązującym prawem i tzw. „dobrą praktyką”.

1.2.2. Przygotowanie terenu budowy

Zaplecze budowy Wykonawca powinien zabezpieczyć we własnym zakresie, na odrębnej posesji. Zamawiający **nie dopuszcza** możliwości użytkowania terenu kościoła i cmentarza dla zlokalizowania zaplecza budowy (baraki) oraz placu składowania materiałów budowlanych. Składowanie wszelkich materiałów budowlanych i rozbiórkowych musi odbywać się w sposób zabezpieczający przed przedostaniem się substancji do gleby, wód i powietrza.

Po zakończeniu prac remontowych, teren należy przywrócić do pierwotnego stanu. Prowadzone prace nie mogą utrudniać dostępu ludności do obiektu sakralnego. Roboty budowlano-konserwatorskie należy prowadzić etapami, nie wyłączając obiektu z użytkowania, jednocześnie wykonując zabezpieczenia w zakresie bezpiecznego przebywania ludzi na terenie nieruchomości.

W procesie realizacji należy dążyć do minimalizacji ilości odpadów. Kierownictwo robót dążyć powinno również do minimalizowania hałasu uciążliwego dla realizatorów i otoczenia. Roboty należy wykonywać zgodnie z wymaganiami BHP i ppoż. Wszyscy pracownicy muszą mieć ważne badania lekarskie oraz posiadać aktualne szkolenie w zakresie BHP. Do realizacji robót stosować należy materiały i wyroby zgodnie z zatwierdzoną dokumentacją techniczną, dopuszczone do stosowania przez Wojewódzkiego Konserwatora Zabytków, posiadające wymagane dokumenty jakościowe. Na zastosowane materiały, wyroby budowlane Wykonawca jest zobowiązany dostarczyć, zgodnie z obowiązującymi przepisami, atesty, certyfikaty na znak bezpieczeństwa, certyfikaty zgodności, deklaracje zgodności z Polskimi Normami lub Aprobatami Technicznymi, świadectwa jakości, atesty, wymagane prawem opinie i oświadczenia. Wszystkie zastosowane materiały i wyroby powinny spełniać wymogi ochrony przeciwpożarowej.

1.2.3. Architektura i konstrukcja – Roboty renowacyjne

- Szczegółowy program robót renowacyjno-budowlanych należy wykonać we własnym zakresie,
- Należy sporządzić Program Prac Remontowo-Konserwatorskich, który powinien zostać uzgodniony z Wojewódzkim Konserwatorem Zabytków,
- Wykonawca ma obowiązek codziennie doprowadzać przestrzeń schodów oraz ich otoczenia do należytego porządku z uwagi na odbywanie się nabożeństw i regularnych wizyt parafian na cmentarzu,
- Po każdorazowym transporcie materiałów należy przywrócić obiekt do należytego porządku.
- Koszty odkrywek, uzgodnień, pozwoleń pokrywa Wykonawca zlecenia

1.2.4. Konstrukcja

- Zainwentaryzować elementy schodów, murów oporowych, ścian oporowych, ław i słupów fundamentowych oraz izolacji
- Opracować program napraw i uzgodnień z Nadzorem Konserwatorskim
- Sporządzić projekt budowlany
- Uzyskać pozwolenie na budowę oraz decyzję Konserwatora Zabytków

1.2.5. Instalacje budowlane

1.2.5.1. Instalacje elektryczne

- Zamawiający wymaga pozostawienia bez uszkodzeń i zmiany położenia lub wymiany na nową istniejącej infrastruktury

1.2.5.2. Instalacje niskoprądowe

- Zamawiający wymaga pozostawienia bez uszkodzeń i zmiany położenia lub wymiany na nową istniejącej infrastruktury

1.2.6. Wykończenie

- Wykończenie zgodnie z zaleceniami Wojewódzkiego Konserwatora Zabytków

1.2.7. Zagospodarowanie terenu

Teren należy uporządkować:

- zieleńce obsiać trawą
- przewidzieć opaskę
- zastosować odwodnienie obiektu

2. Część informacyjna

2.1. Dokumenty potwierdzające zgodność zamierzenia budowlanego z wymaganiami wynikającymi z odrębnych przepisów

Nie dotyczy.

2.2. Oświadczenie zamawiającego o posiadanym prawie do dysponowania nieruchomością na cele budowlane

Zamawiający oświadcza, że posiada prawo do dysponowania nieruchomością na cele budowlane.

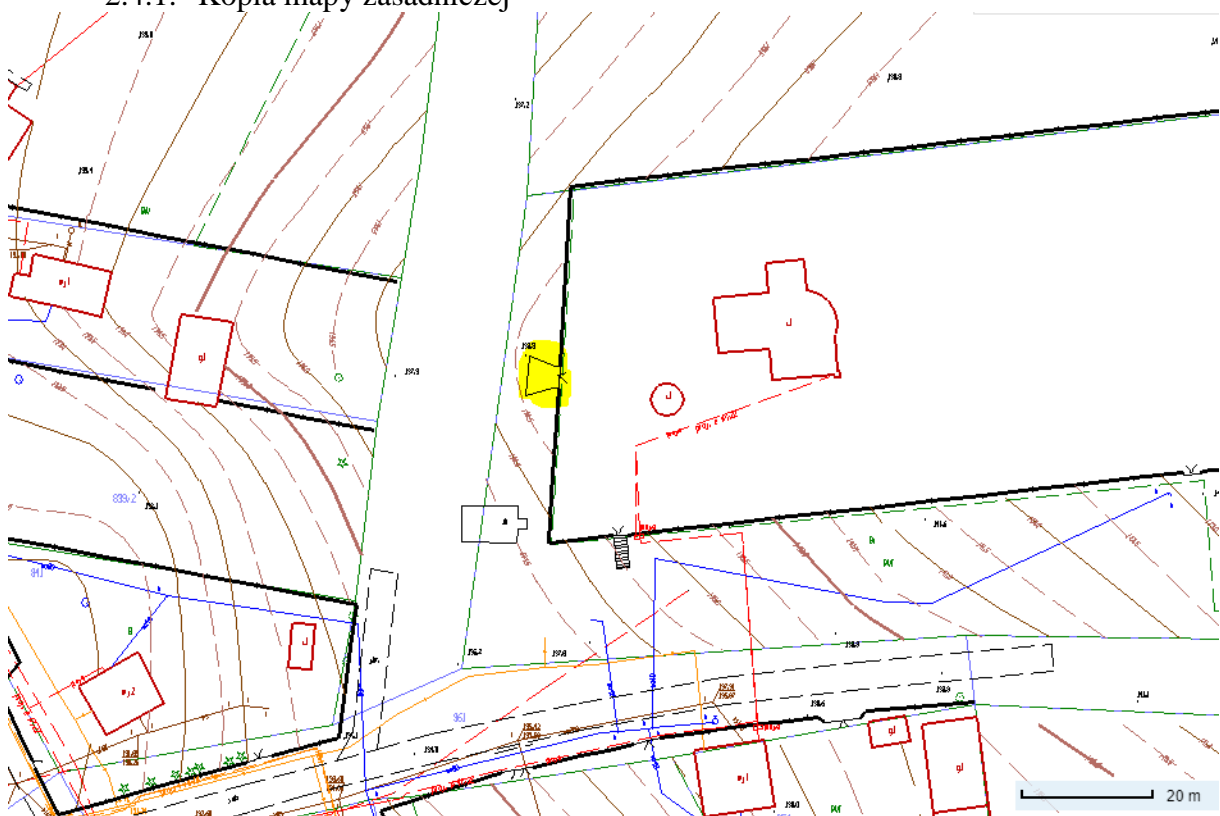
2.3. Wskazanie przepisów prawnych i norm związanych z projektowaniem i wykonaniem zamierzenia budowlanego

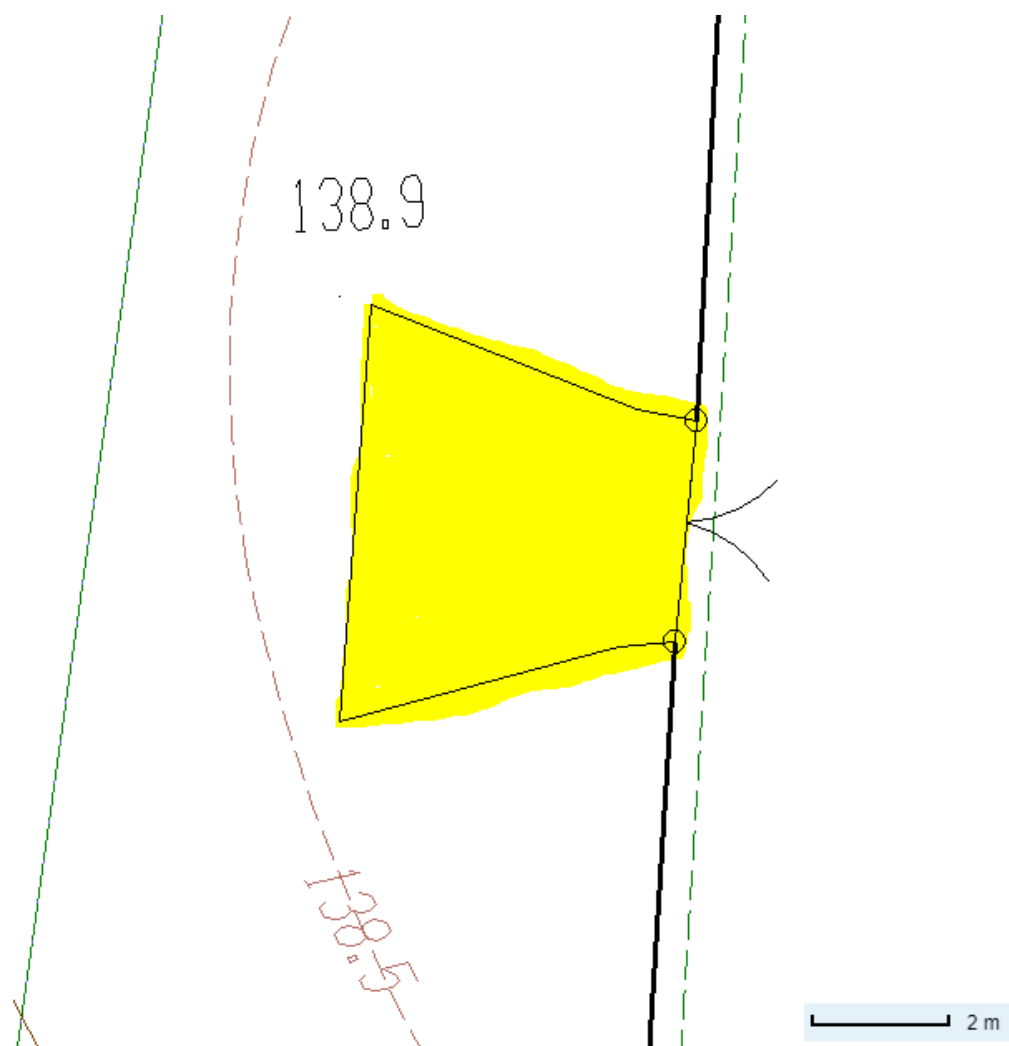
- Ustawa z dnia 07.07.1994r.- PRAWO BUDOWLANE,
- ROZPORZĄDZENIE MINISTRA ROZWOJU z dnia 11 września 2020 r. w sprawie szczegółowego zakresu i formy projektu budowlanego
- ROZPORZĄDZENIE MINISTRA INFRASTRUKTURY z dnia 12 kwietnia 2002 r. w sprawie warunków technicznych, jakim powinny odpowiadać budynki i ich usytuowanie,
- ROZPORZĄDZENIE MINISTRA SPRAW WEWNĘTRZNYCH I ADMINISTRACJI z dnia 17 września 2021 r. w sprawie uzgadniania projektu zagospodarowania działki lub terenu, projektu architektoniczno-budowlanego, projektu technicznego oraz projektu urządzenia

- przeciwpożarowego pod względem zgodności z wymaganiami ochrony przeciwpożarowej,
- ROZPORZĄDZENIE MINISTRA ROZWOJU I TECHNOLOGII z dnia 20 grudnia 2021 r. w sprawie szczegółowego zakresu i formy dokumentacji projektowej, specyfikacji technicznych wykonania i odbioru robót budowlanych oraz programu funkcjonalno-użytkowego,
 - ROZPORZĄDZENIE MINISTRA PRACY I POLITYKI SOCJALNEJ z dnia 26 września 1997 r. w sprawie ogólnych przepisów bezpieczeństwa i higieny pracy,
 - USTAWA z dnia 16 kwietnia 2004 r o wyrobach budowlanych,
 - USTAWA z dnia 30 sierpnia 2002 r o systemie zgodności,
 - ROZPORZĄDZENIE MINISTRA INFRASTRUKTURY I BUDOWNICTWA z dnia 17 listopada 2016 r w sprawie sposobu deklarowania właściwości użytkowych wyrobów budowlanych oraz sposobu znakowania ich znakiem budowlanym,
 - USTAWA z dnia 14 grudnia 2012 r. o odpadach,
 - USTAWA z dnia 27.04.2001 r - Prawo ochrony środowiska,
 - ROZPORZĄDZENIE MINISTRA INFRASTRUKTURY z dnia 23 czerwca 2003 r. w sprawie informacji dotyczącej bezpieczeństwa i ochrony zdrowia oraz planu bezpieczeństwa i ochrony zdrowia.

2.4. Inne posiadane informacje i dokumenty niezbędne do zaprojektowania robót budowlanych, w szczególności:

2.4.1. Kopia mapy zasadniczej





2.4.2. Wyniki badań gruntowo-wodnych
Nie dotyczy.

2.4.3. Zalecenia konserwatorskie konserwatora zabytków
Nie zostały wydane. Należy je uzyskać we własnym zakresie.

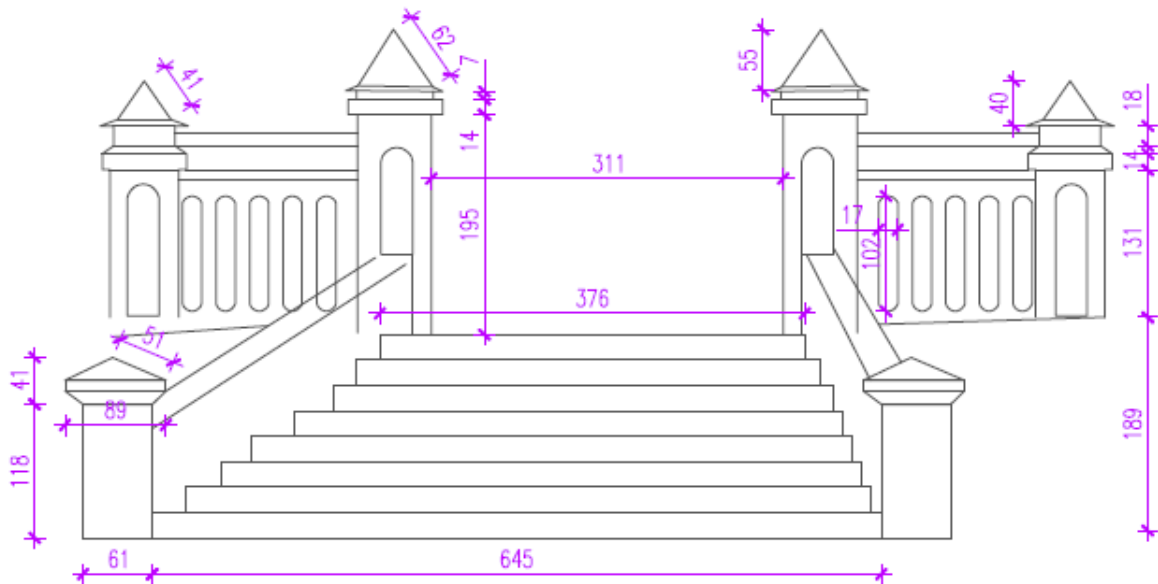
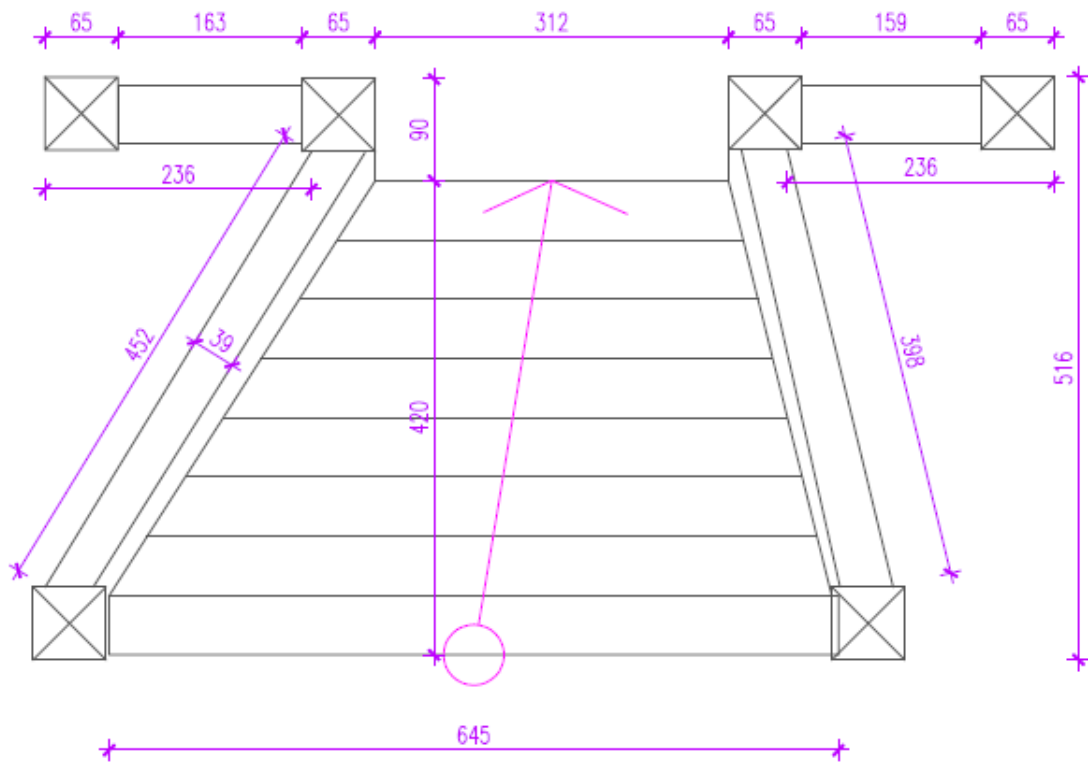
2.4.4. Inwentaryzacja zieleni
Nie dotyczy.

2.4.5. Dane dotyczące zanieczyszczeń atmosfery
Nie dotyczy.

2.4.6. Pomiary ruchu drogowego, hałasu i innych uciążliwości
Nie dotyczy.

2.4.7. Inwentaryzacja lub dokumentacja obiektów budowlanych





2.4.8. Porozumienia, zgody lub pozwolenia oraz warunki techniczne i realizacyjne związane z przyłączeniem obiektu do istniejących sieci oraz dróg
 Nie dotyczy.

2.4.9. Dodatkowe wytyczne inwestorskie i uwarunkowania związane z budową i jej przeprowadzeniem

2.4.9.1. ZAŁOŻENIA PROGRAMOWE

Celem niniejszego zamówienia jest opracowanie kompleksowej dokumentacji projektowej remontu schodów prowadzących na teren cmentarza, wraz z elementami towarzyszącymi, takimi jak słupy, gzymsy, mury oporowe, brama oraz fundamenty. Projekt ma na celu uzyskanie niezbędnych uzgodnień i pozwolenia na budowę, zgodnie z obowiązującymi przepisami technicznymi, budowlanymi oraz przeciwpożarowymi.

Dokumentacja techniczna zostanie opracowana z uwzględnieniem aktualnego stanu schodów oraz wymogów dotyczących remontu. W zakres prac będzie również włączone wprowadzenie koniecznych wzmocnień, uzupełnień i ewentualnych przemurowań, mających na celu zapewnienie stabilności i bezpieczeństwa konstrukcji.

Należy zaznaczyć, że dokumentacja projektowa będzie tworzona zgodnie z Rozporządzeniem Ministra Transportu, Budownictwa i Gospodarki Morskiej, określającym szczegółowy zakres i formę projektu budowlanego. Cały proces projektowania będzie prowadzony w sposób umożliwiający uzyskanie decyzji o pozwoleniu na budowę dla przedmiotowego zadania.

W ramach opracowywanej dokumentacji należy szczegółowo opisać planowane prace remontowe, materiały oraz technologie budowlane, a także zostanie sporządzony harmonogram działań. Wszystkie te działania mają na celu zapewnienie skutecznego i bezpiecznego przeprowadzenia remontu schodów oraz elementów towarzyszących na terenie cmentarza, przy zachowaniu zgodności z obowiązującymi normami i przepisami.

Dodatkowo, istotnym elementem zamówienia jest przywrócenie dobrego stanu zabytku zgodnie z wymaganiami konserwatora zabytków. Wszelkie prace remontowe oraz wybór materiałów i technologii będą prowadzone w taki sposób, aby zachować autentyczność i historyczny charakter obiektu. Ochrona i zachowanie wartości kulturowej schodów oraz ich otoczenia będą priorytetem podczas całego procesu projektowania i realizacji remontu.

2.4.9.2. WARUNKI WYKONANIA I ODBIORU ROBÓT BUDOWLANYCH

Zamawiający wymaga aby roboty budowlane przeprowadzone były w sposób zgodny z dokumentacją projektową oraz zasadami sztuki budowlanej. Na wykonawcy spoczywa obowiązek prowadzenia robót zgodnie z umową oraz za jakość zastosowanych materiałów i wykonywania robót, za ich zgodność z programem funkcjonalno – użytkowym, STWiOR oraz harmonogramem robót.

Następstwa jakiegokolwiek błędu w przeprowadzonych robotach, spowodowanego przez Wykonawcę, zostaną poprawione przez Wykonawcę na własny koszt. Wykonawca przedstawi do akceptacji przez Zamawiającego harmonogram realizacji inwestycji. W ramach przekazania placu budowy Zamawiający przekaze Wykonawcy całość terenu objętego lokalizacją obiektu.

Działka przeznaczona na plac budowy posiada zapewniony dojazd. Wykonawca będzie zobowiązany umową do przyjęcia odpowiedzialności od następstw i za wyniki działalności w zakresie:

- Organizacji robót budowlanych oraz zabezpieczenia placu budowy przed dostępem osób trzecich,
- Zabezpieczenia interesów osób trzecich,
- Ochrony środowiska,
- Warunków bezpieczeństwa pracy,
- Warunków bezpieczeństwa ruchu drogowego związanego z budową oraz zabezpieczenia

jezdni drogi dojazdowej od następstw związanych z budową.

2.4.9.2.1. ORGANIZACJA ROBÓT BUDOWLANYCH ORAZ ZABEZPIECZENIE PLACU BUDOWY

Wykonawca zobowiązuje się zaplanować, przygotować oraz wykonać wszelkie prace związane z przygotowaniem i zabezpieczeniem terenu budowy na okres trwania prac budowlanych.

Wykonawca dostarczy, zainstaluje i będzie utrzymywać tymczasowe urządzenia zabezpieczające, w tym: ogrodzenia, poręcze, oświetlenie, sygnały znaki ostrzegawcze, wszelkie środki niezbędne do ochrony robót i inne. Wykonawca będzie przestrzegać przepisów ochrony przeciwpożarowej. Wykonawca będzie utrzymywać sprawny sprzęt przeciwpożarowy, wymagany odpowiednimi przepisami. Materiały łatwopalne będą składowane w sposób zgodny z odpowiednimi przepisami i zabezpieczone przed dostępem osób trzecich. Wykonawca ponosi odpowiedzialność za wszelkie straty spowodowane pożarem wywołanym jako rezultat realizacji robót albo przez personel wykonawcy.

Koszty poniesione przez Wykonawcę z tytułu organizacji zaplecza oraz zabezpieczenia placu budowy nie podlegają odrębnej zapłacie i przyjmuje się że są włączone w cenę umowną.

2.4.9.2.2. ZABEZPIECZENIE INTERESÓW OSÓB TRZECICH

Wykonawca zobowiązany jest do przyjęcia odpowiedzialności od następstw i za wyniki działalności w zakresie zabezpieczenia interesów osób trzecich.

2.4.9.2.3. OCHRONA ŚRODOWISKA

Wykonawca ma obowiązek znać i stosować w czasie wykonywania robót wszelkie przepisy dotyczące ochrony środowiska naturalnego. W czasie trwania budowy i wykonywania robót wykończeniowych Wykonawca będzie utrzymywać teren budowy i wykopy w stanie bez wody stojącej podejmować wszelkie uzasadnione kroki mające na celu stosowanie się do przepisów i norm dotyczących ochrony środowiska na terenie i wokół terenu budowy oraz będzie unikać uszkodzeń lub uciążliwości dla osób lub własności społecznej i innych, a wynikających ze skażenia, hałasu lub innych przyczyn powstałych w następstwie jego sposobu działania. Stosując się do tych wymagań, będzie miał szczególny wzgląd na:

- lokalizację baz, warsztatów, magazynów, składowisk i dróg dojazdowych
- środki ostrożności i zabezpieczenia przed:

- zanieczyszczeniem odpadami produkcyjnymi i komunalnymi gleb, wód i powietrza,
- zanieczyszczeniem powietrza emisją gazów, pyłów i dymów,
- zanieczyszczeniem środowiska przetrwalnikami związków chorobotwórczych i metali ciężkich,

- znaczącymi lub gwałtownymi zmianami wód gruntowych,
- możliwością powstania pożaru,
- przekroczeniem norm hałasu.

Opłaty i kary za przekroczenie w trakcie realizacji norm określonych odpowiednimi przepisami ochrony środowiska obciążają Wykonawcę robót.

2.4.9.2.4. WARUNKI BEZPIECZEŃSTWA PRACY

Wykonawca jest odpowiedzialny za bezpieczeństwo na terenie budowy i terenach przyległych do budowy oraz bezpieczeństwo wszelkich czynności na terenie budowy. W trakcie realizacji robót wykonawca będzie stosował się do wszystkich obowiązujących przepisów i wymagań w zakresie bezpieczeństwa i ochrony zdrowia. W tym celu, w ramach prac przygotowawczych do realizacji robót, zgodnie z wymogami ustawy – Prawo budowlane jest zobowiązany opracować i przedstawić do akceptacji zarządzającemu realizacją umowy,

program zapewnienia bezpieczeństwa i ochrony zdrowia, który określa szczegółowe wytyczne dotyczące bezpieczeństwa warunków pracy oraz ochrony zdrowia i określa odpowiednie wymagania sanitarne dotyczące stanowisk pracy. Wykonawca zobowiązuje się również do zapewnienia i utrzymania wszelkich urządzeń zabezpieczających, socjalnych oraz sprzętu i odpowiedniej odzieży ochronnej osób zatrudnionych na budowie oraz dla zapewnienia bezpieczeństwa publicznego. Wszelkie koszty związane z zapewnieniem wyżej wymienionych wymagań nie podlegają odrębnej zapłacie i są uwzględnione w cenie kontraktowej.

2.4.9.2.5. WARUNKI BEZPIECZEŃSTWA RUCHU DROGOWEGO

Wykonawca stosować się będzie do ustawowych ograniczeń obciążeń na oś przy transporcie materiałów i wyposażenia na i z terenu budowy, uzyska on wszelkie niezbędne zezwolenia od władz, co do przewozu nietypowych wagowo ładunków i o każdym takim przewozie będzie zawiadomiony inwestor.

2.4.9.2.6. WARUNKI STOSOWANIA SIĘ DO PRAWA I INNYCH PRZEPISÓW

Wykonawca zobowiązany jest znać wszystkie przepisy wydane przez władze centralne i miejscowe oraz inne przepisy i wytyczne, które są w jakikolwiek sposób związane z robotami i będzie odpowiedzialny za ich przestrzeganie. Wykonawca będzie przestrzegał praw patentowych i będzie w pełni odpowiedzialny za wypełnienie wszelkich wymagań prawnych odnośnie ich wykorzystania i będzie o tym informował w sposób ciągły, przedstawiając kopie zezwoleń oraz inne analogiczne dokumenty.

2.4.9.2.7. WYMAGANIA DOTYCZĄCE MATERIAŁÓW

Przed zaplanowanym wykorzystaniem jakichkolwiek materiałów przeznaczonych do robót Wykonawca przedstawi szczegółowe informacje Zamawiającemu dotyczące proponowanego źródła ich zamawiania oraz odpowiednie świadectwa i certyfikaty. Wykonawca zobowiązany jest do prowadzenia ciągłych badań określonych w poszczególnych rozdziałach Specyfikacji Technicznej w celu udokumentowania, że materiały uzyskane z dopuszczalnego źródła spełniają jej wymagania w czasie postępu robót. Pozostałe materiały budowlane powinny spełniać wymagania jakościowe określone Polskimi Normami, aprobatami technicznymi, o których mowa w Specyfikacjach Technicznych. Zastosowanie materiałów z odzysku może nastąpić jedynie za zgodą Zamawiającego i użytkownika realizowanej inwestycji. Wszystkie pozostałe elementy i materiały z rozbiórek powinny być usunięte z terenu budowy i odwiezione na odpowiednie składowiska w sposób i w terminie nie kolidującym z wykonaniem innych robót.

Wykonawca zapewni, aby tymczasowo składowane materiały, do czasu gdy będą one potrzebne do robót, były zabezpieczone przed zanieczyszczeniem, zachowywały swoją jakość i właściwość do robót i były dostępne do kontroli przez Zamawiającego. Miejsca czasowego składowania będą zlokalizowane poza terenem budowy/robót w miejscach uzgodnionych z Zamawiającym.

Jeśli dokumentacja projektowa lub Specyfikacja Techniczna przewidują możliwość zastosowania różnych rodzajów materiałów do wykonania poszczególnych elementów robót Wykonawca ma obowiązek powiadomić Inspektora nadzoru o zamiarze zastosowania konkretnego rodzaju materiału. Wybrany i zaakceptowany rodzaj materiału nie może być później zamieniony bez zgody Inspektora nadzoru. Jeżeli w dokumentacji zostały opisane konkretne materiały z podaniem ich nazw własnych, należy traktować te zapisy jako materiały przykładowe, z możliwością zastosowania zamienników o własnościach użytkowych nie gorszych, niż przedstawione w dokumentacji projektowej.

Materiały nie odpowiadające wymaganiom jakościowym zostaną przez Wykonawcę wywiezione z terenu budowy, bądź złożone w miejscu wskazanym przez Inspektora nadzoru. Każdy rodzaj robót, w którym znajdują się nie zbadane i nie zaakceptowane materiały Wykonawca wykonuje na własne ryzyko, licząc się z jego nie przyjęciem i niezapłaceniem. Zabrania się stosowania materiałów, które w sposób trwały szkodliwie oddziałują na środowisko. Stosowanie materiałów wywołujących szkodliwe promieniowanie o stężeniu większym od dopuszczalnego (stężenie to jest określone odpowiednimi przepisami) jest zabronione. Wszelkie materiały odpadowe, ponownie użyte do robót powinny posiadać odpowiednie świadectwa dopuszczenia wydane przez uprawnioną jednostkę, jednoznacznie określające brak szkodliwego oddziaływania na środowisko. Materiały szkodliwe dla otoczenia tylko w czasie robót, a po zakończeniu robót ich szkodliwość zanika (materiały pyłaste) mogą być użyte pod warunkiem przestrzegania warunków technologicznych w budownictwie. Zamawiający zobowiązuje się do uzyskania wszelkich pozwoleń i zezwoleń od właściwych organów administracji państwowej na użycie tych materiałów, jeśli zajdzie taka konieczność. Jeżeli Wykonawca użył materiałów szkodliwych dla zdrowia, a ich użycie spowodowało jakiegokolwiek zagrożenia dla środowiska, to konsekwencje tego poniesie Zamawiający.

2.4.9.2.8. WYMAGANIA DOTYCZĄCE SPRZĘTU

Wykonawca jest zobowiązany do używania jedynie takiego sprzętu, który nie spowoduje niekorzystnego wpływu na jakość wykonywanych robót. Sprzęt ten winien być zgodny z ofertą Wykonawcy, wymaganiami ST, projektem organizacji robót. Wykonawca zobowiązuje się również do zapewnienia sprzętu w odpowiedniej liczbie i wydajności, która będzie gwarantować przeprowadzenie robót zgodnie z zasadami określonymi w dokumentacji projektowej, Specyfikacji Technicznej i wskazaniach inwestora w terminie określonym w kontrakcie. Sprzęt używany do wykonywania robót będzie utrzymywany w dobrym stanie i gotowości do pracy, ponadto zgodny z wszelkimi normami ochrony środowiska i przepisami dotyczącymi jego użytkowania. Wykonawca zobowiązuje się dostarczyć kopie dokumentów świadczących o dopuszczeniu sprzętu do użytkowania, jeśli taka konieczność jest określona odpowiednimi przepisami. Jeżeli Dokumentacja Projektowa lub Specyfikacja Techniczna przewidują możliwość wariantowego użycia sprzętu przy wykonywanych Robotach, Wykonawca powiadomi Inżyniera o swoim zamiarze wyboru i uzyska jego akceptację przed użyciem sprzętu. Wybrany sprzęt, po akceptacji Inżyniera, może być później zmieniany bez jego zgody.

2.4.9.2.9. WYMAGANIA DOTYCZĄCE TRANSPORTU

Wykonawca zobowiązuje się do stosowania jedynie takich środków transportu, które nie wpłyną niekorzystnie na jakość wykonywanych robót właściwości przewożonych materiałów. Wykonawca zobowiązuje się również na uzyskanie wszelkich niezbędnych pozwoleń od władz, co do przewozu nietypowych ładunków i w sposób ciągły będzie o każdym takim przewozie informował Kierownika Budowy. Wszelkie pojazdy budowy poruszające się po drogach publicznych muszą spełniać wymagania dotyczące przepisów ruchu drogowego, a szczególności w odniesieniu do obciążeń na osie oraz innych parametrów technicznych. W razie dopuszczenia do ruchu pojazdów o przekroczonym dopuszczalnym obciążeniu osi (dopuszczenie wydane przez właściwy zarząd drogi) wszelkie koszty poniesione w związku z przywróceniem stanu pierwotnego użytkowanych odcinków ponosi Wykonawca. Wykonawca zobowiązuje się do usuwania na bieżąco i na własny koszt wszelkich zanieczyszczeń spowodowanych przez pojazdy budowy na drogach publicznych oraz drogach dojazdu do budowy.

2.4.9.2.10. WYMAGADNIA DOTYCZĄCE WYKONANIA ROBÓT BUDOWLANYCH

Wykonawca jest odpowiedzialny za prowadzenie robót zgodnie z umową oraz za jakość zastosowanych materiałów i wykonanych robót, za ich zgodność z dokumentacją przetargową, wymaganiami Specyfikacji Technicznej oraz poleceniami Inspektora Nadzoru. Poprawne wytyczenie oraz wykonanie robót ciąży na Wykonawcy, który ponosi odpowiedzialność za wszelkie uchybienia w tym zakresie oraz zobowiązuje się do usunięcia ich na własny koszt. Sprawdzenie wytyczenia robót lub wyznaczenia wysokości przez Inspektora Nadzoru nie zwalnia Wykonawcy z odpowiedzialności za ich dokładność. Dokumentacja Projektowa, Specyfikacje Techniczne oraz Kontrakt są głównymi wyznacznikami dla Inspektora Nadzoru odnośnie akceptacji lub przyjęcia materiałów oraz wykonanych prac. Polecenia Inspektora nadzoru dotyczące realizacji będą wykonywane przez Wykonawcę nie później niż w czasie przez niego wyznaczonym pod groźbą wstrzymania robót. Skutki finansowe z tytułu wstrzymania robót w takiej sytuacji ponosi Wykonawca. Dla przyjętej technologii Wykonawca zobowiązuje się do opracowania wszelkich niezbędnych dokumentacji projektowych opisujących przyjęte technologie i organizacji robót oraz inne wymagane projekty. Opracowania te nie podlegają odrębnej zapłacie, a wszelkie koszty z tego tytułu ponosi Wykonawca.

2.4.9.3. KONTROLA JAKOŚCI WYKONANIA ROBÓT

Zamawiający przewiduje bieżącą kontrolę wykonywanych robót. Kontroli Zamawiającego będą w szczególności poddane:

- Koncepcje i rozwiązania projektowe zawarte w projekcie technicznym oraz projekty wykonawcze i specyfikacje techniczne „Wykonania i odbioru robót budowlanych” przed ich skierowaniem do Wykonawców robót budowlanych – w aspekcie zgodności z programem funkcjonalno-użytkowym oraz warunkami umowy i audytu.

- Stosowane gotowe wyroby budowlane – w odniesieniu do dokumentów potwierdzających ich dopuszczenie do obrotu oraz zgodności parametrów z danymi zawartymi w projektach wykonawczych i w specyfikacjach technicznych,

- Wyroby budowlane lub elementy wytworzone na budowie, na okoliczność zgodności ich parametrów z dokumentacją projektową i specyfikacjami technicznymi.

W celu zapewnienia współpracy z Wykonawcą i prowadzenia kontroli wykonywanych robót budowlanych, Zamawiający przewiduje ustanowienie osoby upoważnionej do zarządzania realizacją umowy oraz zespołu specjalistów pełniących funkcje inspektorów nadzoru w zakresie wynikającym z ustawy Prawo Budowlane i postanowień umowy.

Zamawiający ustala następujące rodzaje odbiorów:

- robót zanikających i ulegających zakryciu
- częściowych,
- odbiorowi ostatecznemu (końcowemu).

2.4.9.3.1. ODBIÓR ROBÓT ZANIKAJĄCYCH I ULEGAJĄCYCH ZAKRYCIU

Odbiór Robót zanikających i ulegających zakryciu polega na finalnej ocenie ilości i jakości wykonywanych Robót, które w dalszym procesie realizacji ulegną zakryciu. Odbiór Robót zanikających i ulegających zakryciu winien być wykonany w czasie umożliwiającym dokonania ewentualnych korekt i poprawek bez hamowania ogólnego postępu Robót. Odbioru Robót dokonuje przydzielony Inspektor Nadzoru. Gotowość danej części Robót do odbioru zgłasza Wykonawca wpisem do Dziennika Budowy i jednoczesnym powiadomieniem Inspektora. Odbiór będzie przeprowadzony niezwłocznie, jednak nie później niż w ciągu 3 dni od daty zgłoszenia wpisem do Dziennika Budowy i powiadomienia o tym fakcie Inspektora Nadzoru. Jakość i ilość robót ulegających zakryciu ocenia Inspektor na podstawie dokumentów zawierających komplet wyników badań laboratoryjnych i w oparciu o przeprowadzone pomiary, w konfrontacji z Dokumentacją Projektową, ST i uprzednimi ustaleniami.

2.4.9.3.2. ODBIÓR CZĘŚCIOWY

Odbioru częściowego robót dokonuje się wg zasad jak przy odbiorze ostatecznym robót i polega on na ocenie ilości i jakości wykonanych części robót. Odbioru Robót dokonuje Inspektor Nadzoru.

2.4.9.3.3. ODBIÓR OSTATECZNY (KOŃCOWY)

Odbiór ostateczny polega na finalnej ocenie rzeczywistego wykonania robót w odniesieniu do ich ilości i jakości. Wykonawca stwierdza zakończenie robót oraz gotowość do odbioru ostatecznego wpisem do Dziennika Budowy z bezzwłocznym powiadomieniem na piśmie o tym fakcie Inspektora Nadzoru. Odbioru ostatecznego robót dokona komisja wyznaczona przez Zamawiającego w obecności Inspektora nadzoru i Wykonawcy. Komisja odbierająca Roboty dokona ich oceny jakościowej na podstawie przedłożonych dokumentów, wyników badań i pomiarów, oceny wizualnej oraz zgodności wykonania Robót z Dokumentacją Projektową i ST. W toku odbioru ostatecznego Robót komisja zapozna się z realizacją ustaleń przyjętych w trakcie odbiorów robót zanikających i ulegających zakryciu, zwłaszcza w zakresie wykonania robót uzupełniających i robót poprawkowych. W przypadkach niewykonania wyznaczonych robót poprawkowych lub robót uzupełniających w warstwie ścieralnej lub robotach wykończeniowych, komisja przerwie swoje czynności i ustala nowy termin odbioru ostatecznego. W przypadku stwierdzenia przez komisję, że jakość wykonywanych robót w poszczególnych asortymentach nieznacznie odbiega od wymaganej Dokumentacji Projektowej i ST z uwzględnieniem tolerancji i nie ma większego wpływu na cechy eksploatacyjne obiektu oraz bezpieczeństwo ruchu, komisja dokona potrąceń, oceniając pomniejszoną wartość wykonywanych robót w stosunku do wymagań przyjętych w Dokumentach Umownych.