

PROGRAM FUNKCJONALNO-UŻYTKOWY

Nazwa nadana zamówieniu przez Zamawiającego:	PRACE REMONTOWO - KONSERWATORSKIE PRZY BUDYNKU ZABYTKOWEJ PLEBANII PARAFII PW. ŚW. IZYDORA W RUSKOWIE
Adres obiektu, którego dotyczy PFU:	08-210 PLATERÓW, Rusków 79, Jednostka ewidencyjna 141004_2 PLATERÓW Obręb 0022 RUSKÓW, dz. nr ewid. 55
Kody robót wg CPV:	<p>Obiekt i temat zadania sklasyfikowano następująco :</p> <p>45212350-4 Budynki o szczególnej wartości historycznej lub architektonicznej</p> <p>45210000-2 Roboty budowlane w zakresie budynków</p> <p>45453000-7 Roboty remontowe i renowacyjne grupy robót</p> <p>45000000-7: Roboty budowlane</p> <p>71000000-8: Usługi architektoniczne, budowlane, inżynieryjne i kontrolne klasy robót</p> <p>45100000-8: Przygotowanie terenu pod budowę</p> <p>45200000-9: Roboty budowlane w zakresie wznoszenia kompletnych obiektów budowlanych lub ich części oraz roboty w zakresie inżynierii lądowej i wodnej</p> <p>45300000-0: Roboty instalacyjne w budynkach</p> <p>71300000-1: Usługi inżynieryjne</p> <p>45400000-1: Roboty wykończeniowe w zakresie obiektów budowlanych</p> <p>kategorie robót</p> <p>45111220-6: Roboty w zakresie usuwania gruzu</p> <p>45113000-2: Roboty na placu budowy</p> <p>45261100-5: Wykonywanie konstrukcji dachowych</p> <p>45310000-3 Roboty instalacyjne elektryczne</p> <p>71320000-7: Usługi inżynieryjne w zakresie projektowania</p> <p>71220000-6: Usługi projektowania architektonicznego</p> <p>45231000-5: Roboty budowlane w zakresie budowy rurociągów, ciągów komunikacyjnych i linii energetycznych</p> <p>45112700-2: Roboty końcowe</p>
Nazwa i adres Zamawiającego:	Parafia Rzymskokatolicka pw. św. Izydora w Ruskowie 08-210 PLATERÓW, Rusków 79
Spis zawartości PFU:	<ol style="list-style-type: none"> 1. Część opisowa 2. Część informacyjna



Imię i nazwisko	Zakres opracowania	Data, podpis
mgr inż. arch. Tomasz Wierzbicki	- PROGRAM FUNKCJONALNO-UŻYTKOWY	09.2023 r

ŁOSICE wrzesień 2023

1. Część opisowa

1.1. Opis ogólny przedmiotu zamówienia

1.1.1. Charakterystyczne parametry określające wielkość lub zakres robót budowlanych

Powierzchnia zabudowy części istniejącej: 209,00 m².

Powierzchnia zabudowy rekonstruowanej piwnicy: 50,00 m².

Powierzchnie przewidziane do remontu: powierzchnia dachu: 250,00 m² - dach główny i przedsionki.

Powierzchnie przewidziane do dobudowy: powierzchnia dachu: 60,00 m².

Kondygnacja podziemna, 1 kondygnacja naziemna wraz z poddaszem nieużytkowym – docelowo poddasze ma zmienić sposób użytkowania na poddasze użytkowe.

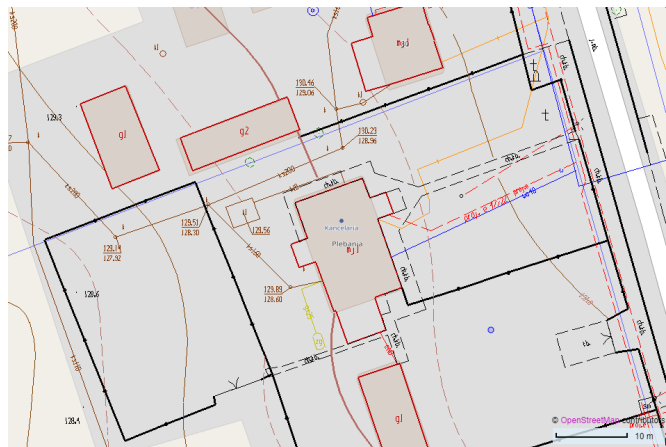
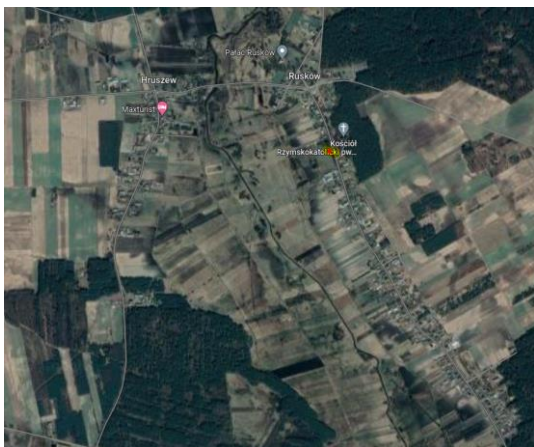
1.1.2. Aktualne uwarunkowania przedmiotu zamówienia

1.1.2.1. Uwarunkowania kulturowe

Zabytkowa plebania z czerwonej cegły została wybudowana w 1908 r (niektóre źródła podają 1913 r), po zakończeniu budowy neogotyckiego kościoła pw. św. Izydora (1906-1908). Od frontu znajduje się ganek, a od strony ogrodu dobudowano werandę. W szczytcie plebanii, od strony południowej dobudowano przybudówkę wraz z wejściem bocznym. W 1934 r pokryto budynek blachą ocynkowaną. W latach 1954-56 częściowo przebudowywano plebanię wewnątrz. W kolejnych dziesięcioleciach modernizowano budynek z zachowaniem wyglądu zewnętrznego.

1.1.2.2. Lokalizacja budynku

Budynek usytuowany jest w centralnej części wsi Rusków, gm. Platerów, woj. mazowieckie, naprzeciwko kościoła parafialnego pw. św. Izydora.



1.1.2.3. Ogólny opis budynku

Budynek objęty opracowaniem posiada prostą bryłę na planie prostokąta ze stropem drewnianym i dachem dwuspadowym oraz 3 dobudówki, w których mieszczą się ganek, weranda i wejście boczne. Budynek posiada jedną kondygnację naziemną i poddasze nieużytkowe.

Powierzchnia stropu w rzucie na poziomie stropu nad pierwszą kondygnacją: 165,00 m²

Wysokość stropu nad poziomem 0,00 to 3,00 m.

Wysokość budynku to 5,50 m.

Budynek znajduje się w Gminnej Ewidencji Zabytków pod numerem 191.

1.1.3. Ogólne właściwości funkcjonalno-użytkowe

Budynek plebanii pełni funkcję mieszkalną (mieszkanie księdza proboszcza) i częściowo biurową (kancelaria parafialna).

Dostęp do budynku zabytkowej plebanii jest ograniczony. Po modernizacji budynku przewidziany jest dostęp do pomieszczeń w celach religijnych, kulturalnych i oświatowych – do wykorzystania także dla lokalnej społeczności, dzieci i młodzieży.

1.1.4. Szczegółowe właściwości funkcjonalno-użytkowe

1.1.4.1. Powierzchnie użytkowe poszczególnych pomieszczeń wraz z określeniem ich funkcji

Budynek posiada niżej wymienione parametry powierzchniowo-kubaturowe:

	aktualnie	docelowo	
Pow. zabudowy (pow. rzutu budynku = Pow. całk. brutto)	209,00	260,00	m ²
Pow. całk. brutto (po obrysie ścian zewnętrznych wszystkich kondygnacji = Pz)	209,00	260,00	m ²
Pow. wew. kondygnacji (Pow. bez murów zewnętrznych wszystkich kondygnacji)	190,00	235,00	m ²
Kubatura brutto (ze ścianami i dachem)	800,00	1000,00	m ³

Uwaga: istniejące parametry funkcjonalno-użytkowe budynku plebanii nie zmieniają się.

1.1.4.2. Wskaźniki powierzchniowo-kubaturowe, w tym wskaźnik określający udział powierzchni ruchu w powierzchni netto

Nie dotyczy.

1.1.4.3. Inne powierzchnie, jeżeli nie są pochodną powierzchni użytkowej opisanych wcześniej wskaźników

Nie dotyczy.

1.1.4.4. Określenie wielkości możliwych przekroczeń lub pomniejszenia przyjętych parametrów powierzchni i kubatur lub wskaźników

Biorąc pod uwagę niedokładności wynikające z faktu, że program funkcjonalno-użytkowy sporządzono w oparciu o pomiary uzyskane z materiałów źródłowych oraz z uwagi na wiek obiektu i niemożliwość dokonania kompleksowych odkrywek, należy założyć, że podane w programie funkcjonalno-użytkowym wielkości mogą być obciążone błędem na poziomie ok. 20%, zarówno pod względem zakresu, jak i kosztu nieprzewidzianych robót.

1.2. Opis wymagań zamawiającego w stosunku do przedmiotu zamówienia

1.2.1. Przygotowanie terenu budowy

Zaplecze budowy Wykonawca powinien zabezpieczyć we własnym zakresie, na odrębnej posesji. Zamawiający **nie dopuszcza** możliwości użytkowania terenu plebanii dla zlokalizowania zaplecza budowy (baraki, kontenery budowlane) oraz placu składowania materiałów budowlanych. Składowanie wszelkich materiałów budowlanych i rozbiórkowych musi odbywać się w sposób zabezpieczający przed przedostaniem się substancji do gleby, wód i powietrza.

Po zakończeniu prac remontowych, teren należy przywrócić do stanu pierwotnego. Prowadzone prace nie mogą utrudniać dostępu interesantów do kancelarii. Roboty budowlano-

konserwatorskie należy prowadzić etapami, nie wyłączając obiektu z użytkowania, jednocześnie wykonując zabezpieczenia w zakresie bezpiecznego przebywania ludzi w obiekcie i na terenie nieruchomości.

1.2.2. Architektura – Roboty renowacyjne

- Szczegółowy program robót renowacyjno-budowlanych należy wykonać we własnym zakresie.
- Należy sporządzić Program Prac Remontowo-Konserwatorskich, który powinien zostać uzgodniony z Wojewódzkim Konserwatorem Zabytków
- Koszty odkrywek, uzgodnień, pozwoleń pokrywa Wykonawca zlecenia
- Obowiązkiem Wykonawcy jest w kalkulowanie usunięcia zbędnych sprzętów, dekoracji i materiałów z poprzednich remontów i napraw, zalegających na poddaszu.

1.2.3. Konstrukcja

- Przeprowadzić inwentaryzację więźby dachowej, wszystkich połączeń ciesielskich wraz z analizą i opinią uprawnionego konstruktora i rzeczoznawcy.
- Przeprowadzić inwentaryzację instalacji elektrycznej i niskoprądowej wraz z analizą i opinią uprawnionego projektanta branży elektrycznej
- Zainwentaryzować wszystkie warstwy stropu
- Wykonać ekspertyzę poświadczoną przez osobę posiadającą stosowne uprawnienia w branży konstrukcyjnej i elektrycznej
- Opracować program napraw i uzgodnień z Nadzorem Konserwatorskim

1.2.4. Instalacje budowlane

1.2.4.1. Instalacje elektryczne

- Zamawiający wymaga pozostawienia bez uszkodzeń i zmiany położenia lub wymiany na nową istniejącej infrastruktury (instalacja elektryczna, niskoprądowa i przewody wentylacyjne).
- Zamawiający wymaga, aby instalacje zostały wykonane
 - w przewodach bezhalogenowych, w II-klasie izolacji,
 - z wyłącznikami różnicowoprądowymi,
 - z wyłącznikiem przeciwpożarowym
 - po stropach drewnianych i w miejscach widocznych przewody prowadzone w rurkach bezhalogenowych
- Po wykonaniu w/w instalacji elektrycznej, należy wykonać pomiar skuteczności wykonanej izolacji
- Obowiązkiem Wykonawcy jest zabezpieczenie istniejącej instalacji niskoprądowej albo jej wymiana

1.2.4.2. Instalacje niskoprądowe

- Zamawiający wymaga pozostawienia bez uszkodzeń i zmiany położenia lub wymiany na nową istniejącej infrastruktury (instalacja elektryczna, niskoprądowa i przewody wentylacyjne).
- Po wykonaniu w/w instalacji niskoprądowej, należy wykonać pomiar skuteczności wykonanej izolacji

1.2.5. Wykończenie

- Zaprojektować i uzgodnić schematy wzmocnień połączeń ciesielskich i połączeń gniazd belek stropowych w murze ceglanym

- Wykonać projekty zgodnie z przepisami Prawa Budowlanego
- Wziąć pod uwagę normy ogólne i konserwatorskie
- Należy zbadać stan istniejący stropu
- Materiał zastosowany do docieplenia powinien być niepalny, nieatrakcyjny dla gryzoni, kun i innych szkodników

1.2.6. Zagospodarowanie terenu

Nie dotyczy.

2. Część informacyjna

2.1. Dokumenty potwierdzające zgodność zamierzenia budowlanego z wymaganiami wynikającymi z odrębnych przepisów

Nie dotyczy.

2.2. Oświadczenie zamawiającego o posiadanym prawie do dysponowania nieruchomością na cele budowlane

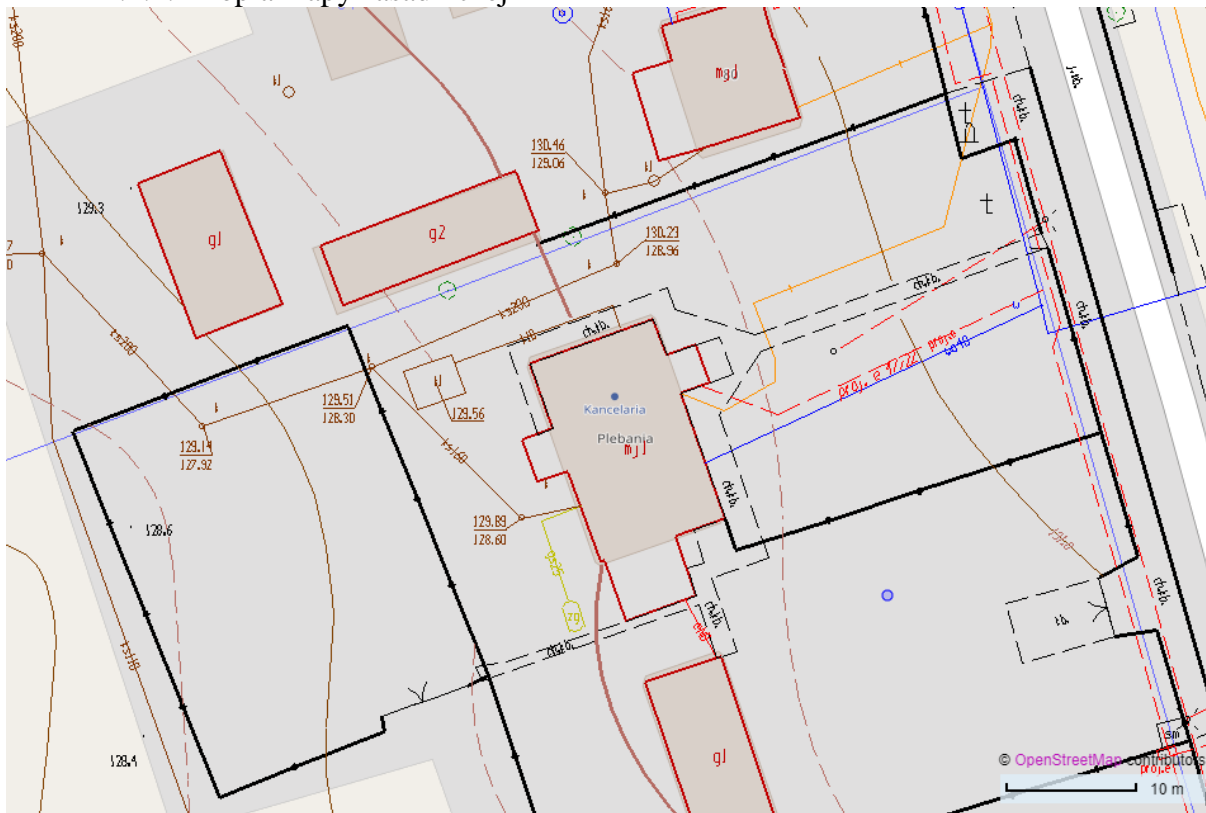
Zamawiający oświadcza, że posiada prawo do dysponowania nieruchomością na cele budowlane.

2.3. Wskazanie przepisów prawnych i norm związanych z projektowaniem i wykonaniem zamierzenia budowlanego

- Ustawa z dnia 07.07.1994r.- PRAWO BUDOWLANE,
- ROZPORZĄDZENIE MINISTRA ROZWOJU z dnia 11 września 2020 r. w sprawie szczegółowego zakresu i formy projektu budowlanego
- ROZPORZĄDZENIE MINISTRA INFRASTRUKTURY z dnia 12 kwietnia 2002 r. w sprawie warunków technicznych, jakim powinny odpowiadać budynki i ich usytuowanie,
- ROZPORZĄDZENIE MINISTRA SPRAW WEWNĘTRZNYCH I ADMINISTRACJI z dnia 17 września 2021 r. w sprawie uzgadniania projektu zagospodarowania działki lub terenu, projektu architektoniczobudowlanego, projektu technicznego oraz projektu urządzenia przeciwpożarowego pod względem zgodności z wymaganiami ochrony przeciwpożarowej,
- ROZPORZĄDZENIE MINISTRA ROZWOJU I TECHNOLOGII z dnia 20 grudnia 2021 r. w sprawie szczegółowego zakresu i formy dokumentacji projektowej, specyfikacji technicznych wykonania i odbioru robót budowlanych oraz programu funkcjonalno-użytkowego,
- ROZPORZĄDZENIE MINISTRA PRACY I POLITYKI SOCJALNEJ z dnia 26 września 1997 r. w sprawie ogólnych przepisów bezpieczeństwa i higieny pracy,
- USTAWA z dnia 16 kwietnia 2004 r. o wyrobach budowlanych
- USTAWA z dnia 30 sierpnia 2002r o systemie zgodności,
- ROZPORZĄDZENIE MINISTRA INFRASTRUKTURY I BUDOWNICTWA 1 z dnia 17 listopada 2016 r. w sprawie sposobu deklarowania właściwości użytkowych wyrobów budowlanych oraz sposobu znakowania ich znakiem budowlanym,
- USTAWA z dnia 14 grudnia 2012 r. o odpadach,
- USTAWA z dnia 27.04.2001 r. Prawo ochrony środowiska,
- ROZPORZĄDZENIE MINISTRA INFRASTRUKTURY z dnia 23 czerwca 2003 r. w sprawie informacji dotyczącej bezpieczeństwa i ochrony zdrowia oraz planu bezpieczeństwa i ochrony zdrowia.

2.4. Inne posiadane informacje i dokumenty niezbędne do zaprojektowania robót budowlanych, w szczególności:

2.4.1. Kopia mapy zasadniczej



2.4.2. Wyniki badań gruntowo-wodnych
Należy je wykonać we własnym zakresie.

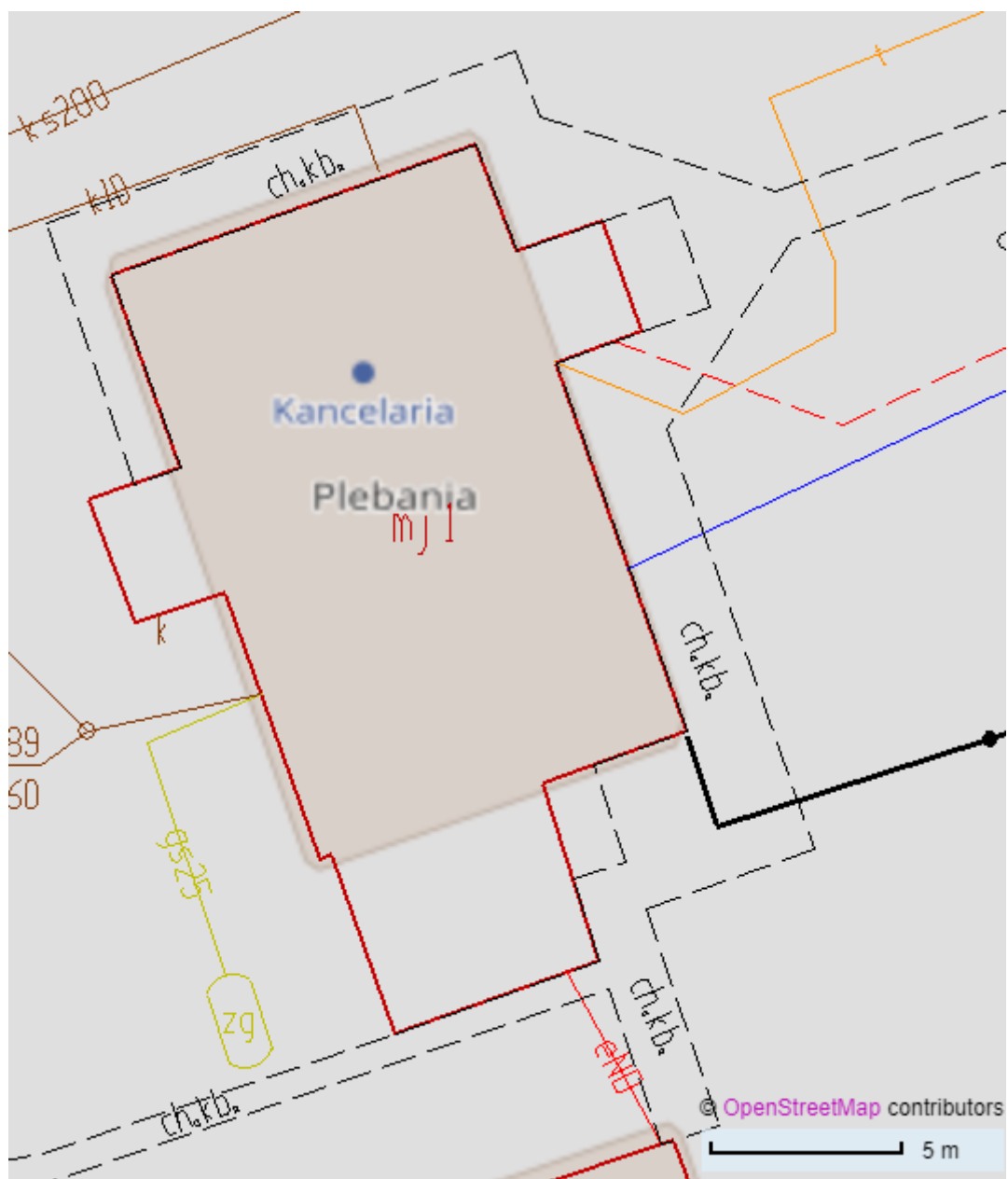
2.4.3. Zalecenia konserwatorskie konserwatora zabytków
Nie zostały wydane. Należy uzyskać je we własnym zakresie.

2.4.4. Inwentaryzacja zieleni
Nie dotyczy.

2.4.5. Dane dotyczące zanieczyszczeń atmosfery
Nie dotyczy.

2.4.6. Pomiary ruchu drogowego, hałasu i innych uciążliwości
Nie dotyczy.

2.4.7. Inwentaryzacja lub dokumentacja obiektów budowlanych





2.4.8. Porozumienia, zgody lub pozwolenia oraz warunki techniczne i realizacyjne związane z przyłączeniem obiektu do istniejących sieci oraz dróg
Nie dotyczy.

2.4.9. Dodatkowe wytyczne inwestorskie i uwarunkowania związane z budową i jej przeprowadzeniem

2.4.9.1. ZAŁOŻENIA PROGRAMOWE

Celem zamówienia jest opracowanie dokumentacji projektowej oraz wykonanie prac remontowo-konserwatorskich przy przebudowie budynku plebanii w Ruskowie. Niniejsze zadanie będzie polegało na rekonstrukcji piwnicy i remoncie stropu zabytkowej plebanii, a składa się z dwóch niżej wymienionych części:

Część 1. Opracowanie dokumentacji projektowej wraz z uzyskaniem niezbędnych uzgodnień i pozwolenia na budowę

Część 2. Przeprowadzenie prac remontowo-budowlanych według opracowanej dokumentacji projektowej.

Dokumentację techniczną należy opracować z uwzględnieniem obowiązujących przepisów techniczno-budowlanych i przeciwpożarowych. W stosunku do dokumentacji projektowej wprowadza się obowiązek:

- Uwzględnienia w zakresie remontu aktualnego stanu stropu i więźby dachowej oraz zastosowania środka biobójczego przeciw owadom oraz środka ogniochronnego
- Uwzględnienia wprowadzenia koniecznych wzmocnień stropu i konstrukcji więźby dachowej
- Wykonania wyłazu dachowego
- Uwzględnienia obowiązujących przepisów w zakresie izolacji termicznej przegród budowlanych

Dokumentację projektową należy opracować zgodnie z Rozporządzeniem Ministra Transportu, Budownictwa i gospodarki Morskiej w sprawie szczegółowego zakresu i formy projektu budowlanego przed rozpoczęciem prac w sposób umożliwiający uzyskanie decyzji o pozwoleniu na budowę dla przedmiotowego zadania.

Zakres zadania:

- a) Przebudowa dobudówki z odtworzeniem piwnicy,
- b) Wykonanie remontu pokrycia dachu z obróbkami,
- c) Wzmocnienie i zabezpieczenie biologiczne i przeciwpożarowych konstrukcji dachu,
- d) Wymiana stropu nad parterem,
- e) Wymiana uszkodzonych posadzek na gruncie,
- f) Zabezpieczenie fundamentów i ścian parteru przed podsiąkaniem wód gruntowych,
- g) Odsolenie murów ceglanych,
- h) Naprawa i uzupełnienie murów ceglanych i detali elewacji,
- i) Wymiana instalacji elektrycznej przestrzeni stropu i strychu.

Obecny stan zabytkowej plebanii jest alarmujący i wymaga natychmiastowego działania remontowo-konserwatorskiego. Część budynku jest poddana działaniu wilgoci od niezabezpieczonych fundamentów. Szczególnie w pomieszczeniach narożnych od strony zewnętrznej i wewnętrznej widoczna jest wilgoć, grzyb oraz wykwity spowodowane zasoleniem murów. Duża część tynków jest uszkodzona przez silne działanie wilgoci. Także północna ściana obiektu podlega przemarzaniu i ciągłemu zawilgoceniu. W wielu miejscach podłoga w plebanii jest popękana – szczególnie w kuchni i łazienkach. Sklepienie budynku zostało wykonane starymi metodami z drewna, gliny i trzciny. W skutek degradacji materiału

i zagrożenia pożarowego, po konsultacjach z inspektorem budowlanym (przeprowadzającym kontrole i nadzorującym księgi obiektu) oraz z pracownikami Mazowieckiego Wojewódzkiego Konserwatora Zabytków, Delegatura w Siedlcach, a także Ochotniczej Straży Pożarnej, zalecony został gruntowny remont budynku.

2.4.9.2. WARUNKI WYKONANIA I ODBIORU ROBÓT BUDOWLANYCH

Zamawiający wymaga aby roboty budowlane przeprowadzone były w sposób zgodny z dokumentacją projektową oraz zasadami sztuki budowlanej. Na wykonawcy spoczywa obowiązek prowadzenia robót zgodnie z umową oraz za jakość zastosowanych materiałów i wykonywania robót, za ich zgodność z programem funkcjonalno – użytkowym, STWiOR oraz harmonogramem robót. Następstwa jakiegokolwiek błędu w przeprowadzonych robotach, spowodowanego przez Wykonawcę, zostaną poprawione przez Wykonawcę na własny koszt. Wykonawca przedstawi do akceptacji przez Zamawiającego harmonogram realizacji inwestycji. W ramach przekazania placu budowy Zamawiający przekaze Wykonawcy całość terenu objętego lokalizacją obiektu. Działka przeznaczona na plac budowy posiada zapewniony dojazd. Wykonawca będzie zobowiązany umową do przyjęcia odpowiedzialności od następstw i za wyniki działalności w zakresie:

- Organizacji robót budowlanych oraz zabezpieczenia placu budowy przed dostępem osób trzecich
- Zabezpieczenia interesów osób trzecich
- Ochrony środowiska
- Warunków bezpieczeństwa pracy
- Warunków bezpieczeństwa ruchu drogowego związanego z budową oraz zabezpieczenia jezdni drogi dojazdowej od następstw związanych z budową.

2.4.9.2.1. ORGANIZACJA ROBÓT BUDOWLANYCH ORAZ ZABEZPIECZENIE PLACU BUDOWY

Wykonawca zobowiązuje się zaplanować, przygotować oraz wykonać wszelkie prace związane z przygotowaniem i zabezpieczeniem terenu budowy na okres trwania prac budowlanych.

Wykonawca dostarczy, zainstaluje i będzie utrzymywać tymczasowe urządzenia zabezpieczające, w tym: ogrodzenia, poręcze, oświetlenie, sygnały znaki ostrzegawcze, wszelkie środki niezbędne do ochrony robót i inne. Wykonawca będzie przestrzegać przepisów ochrony przeciwpożarowej. Wykonawca będzie utrzymywać sprawny sprzęt przeciwpożarowy, wymagany odpowiednimi przepisami. Materiały łatwopalne będą składowane w sposób zgodny z odpowiednimi przepisami i zabezpieczone przed dostępem osób trzecich. Wykonawca ponosi odpowiedzialność za wszelkie straty spowodowane pożarem wywołanym jako rezultat realizacji robót albo przez personel wykonawcy.

Koszty poniesione przez Wykonawcę z tytułu organizacji zaplecza oraz zabezpieczenia placu budowy nie podlegają odrębnej zapłacie i przyjmuje się że są włączone w cenę umowną.

2.4.9.2.2. ZABEZPIECZENIE INTERESÓW OSÓB TRZECICH

Wykonawca zobowiązany jest do przyjęcia odpowiedzialności od następstw i za wyniki działalności w zakresie zabezpieczenia interesów osób trzecich.

2.4.9.2.3. OCHRONA ŚRODOWISKA

Wykonawca ma obowiązek znać i stosować w czasie wykonywania robót wszelkie przepisy dotyczące

ochrony środowiska naturalnego. W czasie trwania budowy i wykonywania robót wykończeniowych Wykonawca będzie utrzymywać teren budowy i wykopy w stanie bez wody stojącej podejmować wszelkie uzasadnione kroki mające na celu stosowanie się do

przepisów i norm dotyczących ochrony środowiska na terenie i wokół terenu budowy oraz będzie unikać uszkodzeń lub uciążliwości dla osób lub własności społecznej i innych, a wynikających ze skażenia, hałasu lub innych przyczyn powstałych w następstwie jego sposobu działania. Stosując się do tych wymagań, będzie miał szczególny wzgląd na:

- lokalizację baz, warsztatów, magazynów, składowisk i dróg dojazdowych
- środki ostrożności i zabezpieczenia przed:

- zanieczyszczeniem odpadami poprodukcyjnymi i komunalnymi gleb, wód i powietrza,
- zanieczyszczeniem powietrza emisją gazów, pyłów i dymów,
- zanieczyszczeniem środowiska przetrwalnikami związków chorobotwórczych i metali ciężkich,
- znaczącymi lub gwałtownymi zmianami wód gruntowych,
- możliwością powstania pożaru,
- przekroczeniem norm hałasu.

Opłaty i kary za przekroczenie w trakcie realizacji norm określonych odpowiednimi przepisami ochrony środowiska obciążają Wykonawcę robót.

2.4.9.2.4. *WARUNKI BEZPIECZEŃSTWA PRACY*

Wykonawca jest odpowiedzialny za bezpieczeństwo na terenie budowy i terenach przyległych do budowy oraz bezpieczeństwo wszelkich czynności na terenie budowy. W trakcie realizacji robót wykonawca będzie stosował się do wszystkich obowiązujących przepisów i wymagań w zakresie bezpieczeństwa i ochrony zdrowia. W tym celu, w ramach prac przygotowawczych do realizacji robót, zgodnie z wymogami ustawy – Prawo budowlane jest zobowiązany opracować i przedstawić do akceptacji zarządzającemu realizacją umowy, program zapewnienia bezpieczeństwa i ochrony zdrowia, który określa szczegółowe wytyczne dotyczące bezpieczeństwa warunków pracy oraz ochrony zdrowia i określa odpowiednie wymagania sanitarne dotyczące stanowisk pracy. Wykonawca zobowiązuje się również do zapewnienia i utrzymania wszelkich urządzeń zabezpieczających, socjalnych oraz sprzętu i odpowiedniej odzieży ochronnej osób zatrudnionych na budowie oraz dla zapewnienia bezpieczeństwa publicznego. Wszelkie koszty związane z zapewnieniem wyżej wymienionych wymagań nie podlegają odrębnej zapłacie i są uwzględnione w cenie kontraktowej.

2.4.9.2.5. *WARUNKI BEZPIECZEŃSTWA RUCHU DROGOWEGO*

Wykonawca stosować się będzie do ustawowych ograniczeń obciążeń na oś przy transporcie materiałów i wyposażenia na i z terenu budowy, uzyska on wszelkie niezbędne zezwolenia od władz, co do przewozu nietypowych wagowo ładunków i o każdym takim przewozie będzie zawiadomiony inwestor.

2.4.9.2.6. *WARUNKI STOSOWANIA SIĘ DO PRAWA I INNYCH PRZEPISÓW*

Wykonawca zobowiązany jest znać wszystkie przepisy wydane przez władze centralne i miejscowe oraz inne przepisy i wytyczne, które są w jakikolwiek sposób związane z robotami i będzie odpowiedzialny za ich przestrzeganie. Wykonawca będzie przestrzegał praw patentowych i będzie w pełni odpowiedzialny za wypełnienie wszelkich wymagań prawnych odnośnie ich wykorzystania i będzie o tym informował w sposób ciągły, przedstawiając kopie zezwoleń oraz inne analogiczne dokumenty.

2.4.9.2.7. *WYMAGANIA DOTYCZĄCE MATERIAŁÓW*

Przed zaplanowanym wykorzystaniem jakichkolwiek materiałów przeznaczonych do robót Wykonawca przedstawi szczegółowe informacje Zamawiającemu dotyczące proponowanego źródła ich zamawiania oraz odpowiednie świadectwa i certyfikaty.

Wykonawca zobowiązany jest do prowadzenia ciągłych badań określonych w poszczególnych rozdziałach Specyfikacji Technicznej w celu udokumentowania, że materiały uzyskane z dopuszczalnego źródła spełniają jej wymagania w czasie postępu robót. Pozostałe materiały budowlane powinny spełniać wymagania jakościowe określone Polskimi Normami, aprobatami technicznymi, o których mowa w Specyfikacjach Technicznych. Zastosowanie materiałów z odzysku może nastąpić jedynie za zgodą Zamawiającego i użytkownika realizowanej inwestycji. Wszystkie pozostałe elementy i materiały z rozbiórek powinny być usunięte z terenu budowy i odwiezione na odpowiednie składowiska w sposób i w terminie nie kolidującym z wykonaniem innych robót.

Wykonawca zapewni, aby tymczasowo składowane materiały, do czasu gdy będą one potrzebne do robót, były zabezpieczone przed zanieczyszczeniem, zachowywały swoją jakość i właściwość do robót i były dostępne do kontroli przez Zamawiającego. Miejsca czasowego składowania będą zlokalizowane poza terenem budowy/robót w miejscach uzgodnionych z Zamawiającym.

Jeśli dokumentacja projektowa lub Specyfikacja Techniczna przewidują możliwość zastosowania różnych rodzajów materiałów do wykonania poszczególnych elementów robót Wykonawca ma obowiązek powiadomić Inspektora nadzoru o zamiarze zastosowania konkretnego rodzaju materiału. Wybrany i zaakceptowany rodzaj materiału nie może być później zamieniony bez zgody Inspektora nadzoru. Jeżeli w dokumentacji zostały opisane konkretne materiały z podaniem ich nazw własnych, należy traktować te zapisy jako materiały przykładowe, z możliwością zastosowania zamienników o własnościach użytkowych nie gorszych, niż przedstawione w dokumentacji projektowej.

Materiały nie odpowiadające wymaganiom jakościowym zostaną przez Wykonawcę wywiezione z terenu budowy, bądź złożone w miejscu wskazanym przez Inspektora nadzoru. Każdy rodzaj robót, w którym znajdują się nie zbadane i nie zaakceptowane materiały Wykonawca wykonuje na własne ryzyko, licząc się z jego nie przyjęciem i niezapłaceniem. Zabrania się stosowania materiałów, które w sposób trwały szkodliwie oddziałują na środowisko. Stosowanie materiałów wywołujących szkodliwe promieniowanie o stężeniu większym od dopuszczalnego (stężenie to jest określone odpowiednimi przepisami) jest zabronione. Wszelkie materiały odpadowe, ponownie użyte do robót powinny posiadać odpowiednie świadectwa dopuszczenia wydane przez uprawnioną jednostkę, jednoznacznie określające brak szkodliwego oddziaływania na środowisko. Materiały szkodliwe dla otoczenia tylko w czasie robót, a po zakończeniu robót ich szkodliwość zanika (materiały pyłaste) mogą być użyte pod warunkiem przestrzegania warunków technologicznych wbudowania. Zamawiający zobowiązuje się do uzyskania wszelkich pozwoleń i zezwoleń od właściwych organów administracji państwowej na użycie tych materiałów, jeśli zajdzie taka konieczność. Jeżeli Wykonawca użył materiałów szkodliwych dla zdrowia, a ich użycie spowodowało jakiegokolwiek zagrożenia dla środowiska, to konsekwencje tego poniesie zamawiający.

2.4.9.2.8. WYMAGANIA DOTYCZĄCE SPRZĘTU

Wykonawca jest zobowiązany do używania jedynie takiego sprzętu, który nie spowoduje niekorzystnego wpływu na jakość wykonywanych robót. Sprzęt ten winien być zgodny z ofertą wykonawcy, wymaganiami ST, projektem organizacji robót. Wykonawca zobowiązuje się również do zapewnienia sprzętu w odpowiedniej liczbie i wydajności, która będzie gwarantować przeprowadzenie robót zgodnie z zasadami określonymi w dokumentacji projektowej, Specyfikacji Technicznej i wskazaniach inwestora w terminie określonym w kontrakcie. Sprzęt używany do wykonywania robót będzie utrzymywany w dobrym stanie i gotowości do pracy, ponadto zgodny z wszelkimi normami ochrony środowiska i przepisami dotyczącymi jego użytkowania. Wykonawca zobowiązuje się dostarczyć kopie dokumentów świadczących o dopuszczeniu sprzętu do użytkowania, jeśli taka konieczność jest określona odpowiednimi przepisami. Jeżeli Dokumentacja Projektowa lub Specyfikacje Techniczne przewidują możliwość wariantowego użycia sprzętu przy wykonywanych Robotach,

Wykonawca powiadomi Inżyniera o swoim zamiarze wyboru i uzyska jego akceptację przed użyciem sprzętu. Wybrany sprzęt, po akceptacji Inżyniera, może być później zmieniany bez jego zgody.

2.4.9.2.9. WYMAGANIA DOTYCZĄCE TRANSPORTU

Wykonawca zobowiązuje się do stosowania jedynie takich środków transportu, które nie wpłyną niekorzystnie na jakość wykonywanych robót właściwości przewożonych materiałów. Wykonawca zobowiązuje się również na uzyskanie wszelkich niezbędnych pozwoleń od władz, co do przewozu nietypowych ładunków i w sposób ciągły będzie o każdym takim przewozie informował Kierownika Budowy. Wszelkie pojazdy budowy poruszające się po drogach publicznych muszą spełniać wymagania dotyczące przepisów ruchu drogowego, a w szczególności w odniesieniu do obciążeń na osie oraz innych parametrów technicznych. w razie dopuszczenia do ruchu pojazdów o przekroczonym dopuszczalnym obciążeniu osi (dopuszczenie wydane przez właściwy zarząd drogi) wszelkie koszty poniesione w związku z przywróceniem stanu pierwotnego użytkowanych odcinków ponosi Wykonawca. Wykonawca zobowiązuje się do usuwania na bieżąco i na własny koszt wszelkich zanieczyszczeń spowodowanych przez pojazdy budowy na drogach publicznych oraz drogach dojazdu do budowy.

2.4.9.2.10. WYMAGANIA DOTYCZĄCE WYKONANIA ROBÓT BUDOWLANYCH

Wykonawca jest odpowiedzialny za prowadzenie robót zgodnie z umową oraz za jakość zastosowanych materiałów i wykonanych robót, za ich zgodność z dokumentacją przetargową, wymaganiami Specyfikacji Technicznej oraz poleceniami Inspektora Nadzoru. Poprawne wytyczenie oraz wykonanie robót ciąży na Wykonawcy, który ponosi odpowiedzialność za wszelkie uchybienia w tym zakresie oraz zobowiązuje się do usunięcia ich na własny koszt. Sprawdzenie wytyczenia robót lub wyznaczenia wysokości przez Inspektora Nadzoru nie zwalnia Wykonawcy z odpowiedzialności za ich dokładność. Dokumentacja Projektowa, Specyfikacje Techniczne oraz Kontrakt są głównymi wyznacznikami dla Inspektora Nadzoru odnośnie akceptacji lub przyjęcia materiałów oraz wykonanych prac. Polecenia Inspektora nadzoru dotyczące realizacji będą wykonywane przez Wykonawcę nie później niż w czasie przez niego wyznaczonym pod groźbą wstrzymania robót. Skutki finansowe z tytułu wstrzymania robót w takiej sytuacji ponosi Wykonawca. Dla przyjętej technologii Wykonawca zobowiązuje się do opracowania wszelkich niezbędnych dokumentacji projektowych opisujących przyjęte technologie i organizacji robót oraz inne wymagane projekty. Opracowania te nie podlegają odrębnej zapłacie, a wszelkie koszty z tego tytułu ponosi Wykonawca.

2.4.9.3. KONTROLA JAKOŚCI WYKONANIA ROBÓT

Zamawiający przewiduje bieżącą kontrolę wykonywanych robót. Kontroli Zamawiającego będą w

szczególności poddane:

– Konceptje i rozwiązania projektowe zawarte w projekcie technicznym oraz projekty wykonawcze i specyfikacje techniczne „Wykonania i odbioru robót budowlanych” przed ich skierowaniem do Wykonawców robót budowlanych – w aspekcie zgodności z programem funkcjonalno-użytkowym oraz warunkami umowy i audytu.

– Stosowane gotowe wyroby budowlane – w odniesieniu do dokumentów potwierdzających ich dopuszczenie do obrotu oraz zgodności parametrów z danymi zawartymi w projektach wykonawczych i w specyfikacjach technicznych,

– Wyroby budowlane lub elementy wytworzone na budowie, na okoliczność zgodności ich parametrów z dokumentacją projektową i specyfikacjami technicznymi.

W celu zapewnienia współpracy z Wykonawcą i prowadzenia kontroli wykonywanych robót budowlanych, Zamawiający przewiduje ustanowienie osoby upoważnionej do zarządzania realizacją umowy oraz zespołu specjalistów pełniących funkcje inspektorów nadzoru w zakresie wynikającym z ustawy Prawo Budowlane i postanowień umowy.

Zamawiający ustala następujące rodzaje odbiorów:

- robót zanikających i ulegających zakryciu
- częściowych,
- odbiorowi ostatecznemu (końcowemu).

2.4.9.3.1. ODBIÓR ROBÓT ZANIKAJĄCYCH I ULEGAJĄCYCH ZAKRYCIU

Odbiór Robót zanikających i ulegających zakryciu polega na finalnej ocenie ilości i jakości wykonywanych Robót, które w dalszym procesie realizacji ulegną zakryciu. Odbiór Robót zanikających i ulegających zakryciu winien być wykonany w czasie umożliwiającym dokonania ewentualnych korekt i poprawek bez hamowania ogólnego postępu Robót. Odbioru Robót dokonuje przydzielony Inspektor Nadzoru. Gotowość danej części Robót do odbioru zgłasza Wykonawca wpisem do Dziennika Budowy i jednoczesnym powiadomieniem Inspektora. Odbiór będzie przeprowadzony niezwłocznie, jednak nie później niż w ciągu 3 dni od daty zgłoszenia wpisem do Dziennika Budowy i powiadomienia o tym fakcie Inspektora Nadzoru. Jakość i ilość robót ulegających zakryciu ocenia Inspektor na podstawie dokumentów zawierających komplet wyników badań laboratoryjnych i w oparciu o przeprowadzone pomiary, w konfrontacji z Dokumentacją Projektową, ST i uprzednimi ustaleniami.

2.4.9.3.2. ODBIÓR CZĘŚCIOWY

Odbioru częściowego robót dokonuje się wg zasad jak przy odbiorze ostatecznym robót i polega on na ocenie ilości i jakości wykonanych części robót. Odbioru Robót dokonuje Inspektor Nadzoru.

2.4.9.3.3. ODBIÓR OSTATECZNY (KOŃCOWY)

Odbiór ostateczny polega na finalnej ocenie rzeczywistego wykonania robót w odniesieniu do ich ilości i jakości. Wykonawca stwierdza zakończenie robót oraz gotowość do odbioru ostatecznego wpisem do Dziennika Budowy z bezzwłocznym powiadomieniem na piśmie o tym fakcie Inspektora Nadzoru. Odbioru ostatecznego robót dokona komisja wyznaczona przez Zamawiającego w obecności Inspektora nadzoru i Wykonawcy. Komisja odbierająca Roboty dokona ich oceny jakościowej na podstawie przedłożonych dokumentów, wyników badań i pomiarów, oceny wizualnej oraz zgodności wykonania Robót z Dokumentacją Projektową i ST. W toku odbioru ostatecznego Robót komisja zapozna się z realizacją ustaleń przyjętych w trakcie odbiorów robót zanikających i ulegających zakryciu, zwłaszcza w zakresie wykonania robót uzupełniających i robót poprawkowych. W przypadkach niewykonania wyznaczonych robót poprawkowych lub robót uzupełniających w warstwie ścieralnej lub robotach wykończeniowych, komisja przerwie swoje czynności i ustala nowy termin odbioru ostatecznego. W przypadku stwierdzenia przez komisję, że jakość wykonywanych robót w poszczególnych asortymentach nieznacznie odbiega od wymaganej Dokumentacji Projektowej i ST z uwzględnieniem tolerancji i nie ma większego wpływu na cechy eksploatacyjne obiektu oraz bezpieczeństwo ruchu, komisja dokona potrąceń, oceniając pomniejszoną wartość wykonywanych robót w stosunku do wymagań przyjętych w Dokumentach Umownych.